

# **Aseiad o Effaith ar y Gymuned, Cydraddoldeb a'r Iaith Gymraeg**

**Cais am Ysgol Gatholig 3-16 Newydd yn y Rhyl**

## **Tabl cynnwys**

1. Cyflwyniad
2. Y Cyd-destun Cenedlaethol
3. Y Cyd-destun Lleol
4. Cefndir
5. Ffynonellau Gwybodaeth
6. Ysgol Gynradd Gatholig Santes Fair (Ysgol Mair)
7. Ysgol Uwchradd Gatholig Bendigaid Edward Jones
8. Ystyriaethau ychwanegol a nodir yn y Cod
9. Asesiad Effaith ar Gydraddoldeb / Asesiad Effaith ar Les
10. Asesiad Effaith ar yr Iaith Gymraeg
11. Crynodeb o'r Effaith Bosibl ar yr Iaith Gymraeg
12. Asesiad o'r Effaith Gymunedol
13. Crynodeb o'r effaith bosibl ar y Gymuned Leol

Atodiad A

## **1. Cyflwyniad**

- 1.1 Mae Cyngor Sir Ddinbych (CSDd) yn cynnal ymgynghoriad ffurfiol gydag Esgobaeth Wrecsam ar gynnig i gau Ysgol Gynradd Gatholig Santes Fair (Ysgol Mair) ac Ysgol Uwchradd Gatholig y Bendigaid Edward Jones yn y Rhyl ac Esgobaeth Wrecsam i sefydlu ysgol Gatholig 3-16 newydd.
- 1.2 Pe bai CSDd yn dymuno gweithredu'r Cynigion yn dilyn yr Ymgynghoriad Ffurfiol, byddai hynny'n amodol ar Asesiad o Effaith ar y Gymraeg ac Asesiad o Effaith ar y Gymuned.

## **2. Cyd-destun Cenedlaethol**

- 2.1 Mae Cod Trefniadaeth Ysgolion Llywodraeth Cynulliad Cymru yn ei gwneud yn ofynnol i awdurdodau lleol gynnal Asesiad o Effaith ar Gymuned ac Asesiad o Effaith ar yr Iaith Gymraeg wrth gynnig newidiadau i drefniadaeth ysgolion.
- 2.2 Mae'r Cod Trefniadaeth Ysgolion yn nodi bod angen i Awdurdodau Lleol ystyried yr effaith y gall cynigion ei gael ar deuluoedd lleol a'r gymuned leol, trwy baratoi asesiad o effaith ar y gymuned a'r effaith ar yr iaith Gymraeg trwy baratoi asesiad o effaith ar iaith os bydd unrhyw ysgol yr effeithir arni yn dysgu trwy gyfrwng y Gymraeg.

## **3. Y Cyd-destun Lleol**

- 3.1 Mae Cyngor Sir Ddinbych wedi ymrwymo i foderneiddio addysg yn Sir Ddinbych i sicrhau bod plant a phobl ifanc yn derbyn addysg o'r radd flaenaf.
- 3.2 Mae Cyngor Sir Ddinbych yn cydnabod pwysigrwydd cael adeiladau modern ac addas i'r diben sy'n diwallu anghenion addysg fodern. Mae angen i ysgolion allu darparu'r profiad dysgu gorau posibl er mwyn i blant a phobl ifanc gael y cyfleoedd ehangaf sydd ar gael iddynt fel bod modd iddynt wireddu eu llawn botensial.
- 3.3 Mabwysiadodd CSDd y Fframwaith Polisi Moderneiddio Addysg ar 27 Ionawr 2009. Mae'r Fframwaith yn gasgliad o 10 o bolisiau a ddatblygwyd i ddarparu sylfaen ar gyfer y rhaglen moderneiddio addysg.

### Defnydd Cymunedol o Ysgolion

- 3.4 Mae un o'r polisiau yn y Fframwaith yn ymwneud â 'Defnydd Cymunedol o Ysgolion' ac yn tynnu sylw at ymrwymiad CSDd i ysgolion sy'n canolbwyntio ar y gymuned. Mae'r polisi hefyd yn nodi y bydd yr awdurdod yn cynnal asesiadau effaith ar y gymuned wrth ystyried newidiadau i drefniadaeth ysgolion.

### Hyrwyddo Dwyieithrwydd

- 3.5 Mae'r Fframwaith hefyd yn cynnwys polisi ar hyrwyddo dwyieithrwydd. Mae Cyngor Sir Ddinbych yn cydnabod pa mor bwysig yw dwyieithrwydd yng Nghymru'r 21ain Ganrif. Dyhead Cyngor Sir Ddinbych yw fod pob plentyn a pherson ifanc yn gadael addysg llawn amser yn gymwys ac yn hyderus yn defnyddio'r Gymraeg a'r Saesneg. Mae'r dyhead yn unol â gweledigaeth Llywodraeth Cynulliad Cymru am 'Filiwn o Siaradwyr Cymraeg erbyn 2050'.
- 3.6 Mae'r targedau a nodwyd ar gyfer CSDd a'n partneriaid yn uchelgeisiol ac yn ddyheadol. Mae'r rhain yn codi cyrhaeddiad yn y Gymraeg ar draws pob cyfnod allweddol, gan gynyddu cyfran y Gymraeg a ddysgir, cynyddu'r cyfran o ddysgwyr sy'n cyflawni gradd A\* i CTGAU Cymraeg iaith gyntaf a datblygu sgiliau ein gweithlu. Mae CSDd hefyd yn ceisio sicrhau, trwy'r rhaglen Ysgolion yr 21ain Ganrif bod digon o gapasiti i sicrhau bod addysg cyfrwng Cymraeg ar gael drwy'r Sir.

## **4. Cefndir**

- 4.1 Cymeradwyodd Cabinet Cyngor Sir Ddinbych y Fframwaith Polisi Moderneiddio Addysg ym mis Ionawr 2009 i ddarparu llwyfan i adolygu'r ddarpariaeth ysgol bresennol.
- 4.2 Mae Cyngor Sir Ddinbych wedi ymrwmo i ddarparu addysg o'r radd flaenaf i holl blant a phobl ifanc yn y sir. Fel rhan o'r ymrwymiad hwn, mae'r cyngor wedi cytuno bod moderneiddio'r ddarpariaeth addysg yn flaenoriaeth oherwydd ei fod yn cydnabod pwysigrwydd cael adeiladau ysgol, amgylcheddau dysgu ac adnoddau sy'n diwallu anghenion Cymru yn yr 21ain ganrif.
- 4.3 Mae'n rhaid i'r ddarpariaeth addysg yn y sir newid a moderneiddio, gan na ellir parhau i gynnal gwelliannau mewn addysg heb wneud newidiadau i'r ffordd y darperir addysg.
- 4.4 Mae rhagor o wybodaeth ynglŷn â'r cynigion eraill i'w gweld ar wefan Cyngor Sir Ddinbych – [www.sirddinbych.gov.uk/moderneiddioaddysg](http://www.sirddinbych.gov.uk/moderneiddioaddysg)
- 4.5 Rhoddwyd ystyriaeth i effaith bosibl y Cynigion ar y Gymraeg ac ar y cymunedau lleol o ganlyniad i'r cynnig.

## **5. Ffynonellau Gwybodaeth**

Defnyddiwyd y ffynonellau gwybodaeth canlynol i bwrpasau'r ddogfen hon:

- Holiaduron Asesiad o Effaith a ddychwelwyd gan benaethiaid yr ysgolion yr effeithiwyd arnynt;
- Data CYBLD Ionawr, 2016
- Data ystadegol sy'n cael ei storio gan Gyngor Sir Ddinbych;

- Gwybodaeth Cyfrifiad 2011;
- Cynllun Strategol y Gymraeg mewn Addysg 2014-2017 cyfredol. Cynllun drafft y Gymraeg mewn Addysg 2017-2020.

## 6. Ysgol Gynradd Gatholig Santes Fair (Ysgol Mair)

### 6.1 Manylion ysgol

<b>Enw'r Ysgol</b>	Ysgol Gynradd Gatholig Santes Fair (Ysgol Mair)
<b>Lleoliad</b>	St. Margaret's Drive, y Rhyl
<b>Ystod Oedran</b>	3-11
<b>Dynodiad iaith</b>	Saesneg
<b>Math o ysgol</b>	Cynorthwyr yn Wirfoddol

### 6.2 Nifer y disgyblion

Fis Medi 2016 roedd gan yr Ysgol 284 o ddisgyblion llawn amser gyda 47 disgybl meithrin rhan amser pellach. Mae niferoedd disgyblion dros y blynnyddoedd diwethaf wedi'u dangos isod:

<b>Niferoedd Disgyblion Llawn Amser – CYBLD Ionawr 2016</b>				
<b>2012</b>	<b>2013</b>	<b>2014</b>	<b>2015</b>	<b>2016</b>
257	249	268	290	304

### 6.3 Ysgol addas agosaf

Nid yw Cyngor Sir Ddinbych yn defnyddio dalgylchoedd wrth benderfynu derbyn disgyblion i ysgolion. Cyfeirir at ysgolion yn syml fel yr 'ysgol addas agosaf' sy'n ystyried ffafriaeth iaith a ffydd. Fodd bynnag, mae dewis y rhieni yn golygu y gall disgyblion fynychu unrhyw ysgol cyn belled â bod lleoedd ar gael.

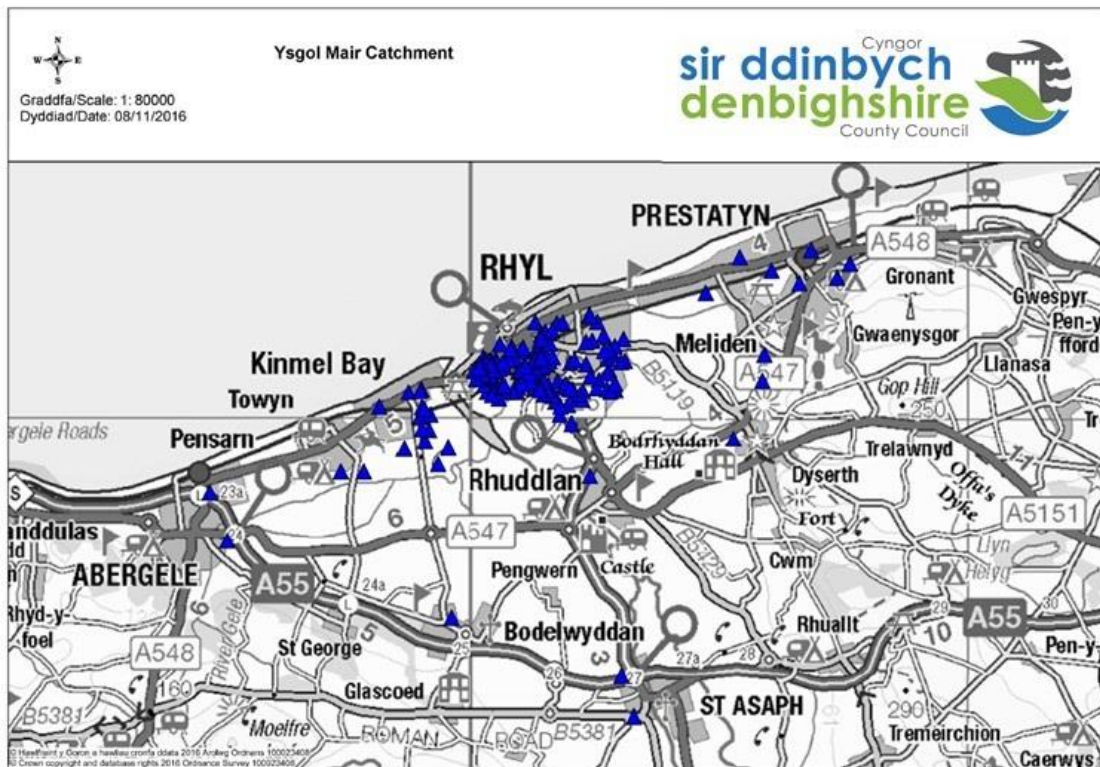
6.4 Wrth wneud yr asesiad hwn, mae angen ystyried yr ysgolion eraill y gallai disgyblion Ysgol Mair eu mynychu. Yr ysgolion cynradd Catholig nesaf agosaf yw:

<b>Enw'r Ysgol</b>	<b>Math o ysgol</b>	<b>Lleoliad</b>	<b>Pellter bras ar y ffordd o Ysgol Mair (milltiroedd)</b>
Ysgol Gynradd Gatholig St Joseph	Cynorthwyr yn Wirfoddol Saesneg	Bae Colwyn	11.9
Ysgol Gynradd Gatholig y Santes Gwenffrewi	Cynorthwyr yn Wirfoddol Saesneg	Treffynnon	12.8

6.5 Ysgolion Cynradd eraill yn yr ardal

Ysgol	Lleoliad	Ystod Oedran	Iaith	Pellter bras ar y ffordd o Ysgol Mair (Milltiroedd)
Ysgol Llywelyn	Ffordd Trellewelyn, y Rhyl	3-11	Saesneg	0.3
Ysgol Emmanuel	Ffordd Fictoria, y Rhyl	3-11	Saesneg	0.5
Ysgol Christchurch	Ernest Street, y Rhyl	3-11	Saesneg	0.6
Ysgol Bryn Hedydd	Spruce Avenue, Y Rhyl	3-11	Saesneg	1.1
Ysgol Dewi Sant	Ffordd Rhuddlan, y Rhyl	3-11	Cymraeg	0.4

6.6 Mae disgyblion yr Ysgol Gynradd Gatholig Santes Fair (Ysgol Mair) gyfredol yn byw yn y Rhyl yn bennaf. Mae'r map isod yn dangos lleoliadau disgyblion (lleoliadau cod post yn unig, o ddata fis Medi 2016, gan gynnwys disgyblion meithrin).



	Nifer y disgyblion	Canran Poblogaeth Ysgol
	246	86.6%

<b>Byw yn y Rhyl</b>		
<b>Byw y tu allan i'r Rhyl</b>	38	13.4%

Oherwydd y ffaith bod Ysgol Mair yn ysgol ffydd, mae'n anodd gwybod a yw disgyblion yn mynychu eu hysgol addas agosaf, heb wybod rhesymau'r disgyblion unigol dros fynychu Ysgol Mair, a gallai'r tabl uchod fod yn gamarweiniol.

#### 6.7 Rhuglder disgyblion yn yr ysgol

	<b>Disgyblion ar y gofrestr (ffurflenni CYBLD Ionawr 2016)</b>		
	<b>Yn rhugl yn Gymraeg</b>	<b>Yn gallu siarad Cymraeg ond ddim yn rhugl</b>	<b>Yn methu siarad Cymraeg</b>
<b>Ysgol Gynradd Gatholig Santes Fair (Ysgol Mair)</b>	0	336	0

\* CYBLD - Cyfrifiad Ysgol Blynyddol ar Lefel Disgyblion

\*\* Gan gynnwys rhifau llawn a rhan-amser ar y gofrestr

#### 6.8 Iaith cartref y disgyblion yn yr ysgol

	<b>Disgyblion llawn amser (Holiadur Asesu Effaith)</b>		
	<b>O aelwydydd Cymraeg eu hiaith</b>	<b>O aelwydydd Saesneg eu hiaith</b>	<b>Dwyieithog*</b>
<b>Ysgol Gynradd Gatholig Santes Fair (Ysgol Mair)</b>	0	284	0

- Darparwyd yr wybodaeth hon gan y pennaeth wrth gwblhau holiadur yr asesiad effaith yn ystod Ionawr 2017.

\* Yn yr achos hwn, mae aelwyd ddwyieithog yn cyfeirio at aelwyd lle bo 1 rhiant yn siarad Cymraeg ac 1 rhiant yn siarad Saesneg

#### 6.9 Ieithoedd Eraill

Yn ei ymateb, tynnodd y pennaeth sylw at y boblogaeth amrywiol yr ysgol. Mae hyn wedi'i adlewyrchu yn y ffigyrau o CYBLD Ionawr 2016 ynglŷn â iaith gyntaf y disgyblion os nad Cymraeg neu Saesneg:

<b>Iaith Gyntaf</b>	<b>Nifer y disgyblion</b>
Pwyleg	25
Tagalog/ Ffilipino	23
Panjabi	6
Wrdw	4
Arabeg	3
Tseiniaidd	2
Tsieceg	2
Slofaceg	2
Lithwanaidd	1
Portiwgaleg	1
Tyrceg	1

6.10 Manylion Corff Llywodraethol

<b>Nifer Rhiant-Llywodraethwyr:</b>	1
<b>Nifer Llywodraethwyr Cymunedol:</b>	1
<b>Cyfanswm nifer y Llywodraethwyr:</b>	12
<b>Nifer Llywodraethwyr sy'n Siarad Cymraeg:</b>	1
<b>Iaith y cymerir y cofnodion</b>	Saesneg

6.11 Cymdeithas rhieni ac athrawon

Mae cymdeithas rhieni ac athrawon yn yr ysgol sy'n cyfarfod bob hanner tymor, a chynhelir y cyfarfodydd yn Saesneg.

6.12 Darpariaeth ychwanegol

Y ddarpariaeth ysgol ychwanegol a gynigir y tu allan i oriau ysgol yw clwb brecwast dyddiol a chlwb ar ôl ysgol dyddiol.

6.13 Gofal plant/ darpariaeth cyn-ysgol

Mae gan yr ysgol gylch chwarae a leolir ar dir yr ysgol. Mae'n agor yn y bore a'r prynhawn a defnyddir yr ystafelloedd hefyd ar gyfer clwb brecwast a chlwb ar ôl ysgol. Mae'r cylch chwarae wedi cofrestru i gymryd 24 o ddisgyblion ym mhob sesiwn. Y niferoedd cyfredol yn Ionawr 2017 oedd 13 o ddisgyblion yn y sesiwn fore a 10 yn y sesiwn prynhawn.

6.14 Yn ôl ymateb y pennaeth i'r holiadur effaith ar y gymuned ac iaith, mae lleoliadau meithrinfa / gofal dydd preifat amrywiol ar gael yn yr ardal leol sy'n cynnig gwasanaethau yn Gymraeg a Saesneg.

6.15 Cyfleusterau Cymunedol

Rhestrodd y pennaeth y cyfleusterau cymunedol canlynol sydd ar gael y tu allan i'r ysgol:

- a. Eglwys Gatholig Our Lady of the Assumption, Wellington Road
- b. Siopau a leolir ar waelod St.Margaret's Drive
- c. Swyddfa'r Post
- d. Garej betrol
- e. Ardal hamdden / parc Coronation Gardens
- f. Clwb Pêl-droed y Rhyl
- g. Clwb Rygbi'r Rhyl
- h. Meddygfa – Madryn Avenue
- i. Pwll/ardal natur Brickfield, y Rhyl



j. Canolfan Hamdden y Rhyl

6.16 Gweithgareddau Cymunedol - adeilad yr ysgol

Cynhelir y gweithgareddau cymunedol canlynol yn adeilad yr ysgol:

<b>Gweithgaredd (e.e. Gwersi Nos, Gwersi Cymraeg, Clybiau Diddordeb Lleol, Clwb Ieuentid ac ati)</b>	<b>Lleoliad</b>	<b>Amllder (e.e. wythnosol, misol, Yn flynyddol)</b>	<b>Iaith (Cymraeg/Saesneg/Dwyieithog)</b>
Mae amrywiol grwpiau cymunedol yn llogi'r ysgol yn ôl yr angen. Er enghraifft, dosbarthiadau Zumba, grwpiau dawns, Cybiaid, Sgowtiaid, neu grwpiau teulu ar gyfer partïon pen-blwydd ayyb.	Neuadd yr Ysgol	Yn ôl yr angen	Saesneg
Cynhelir cyfarfodydd pwyllgor ar gyfer y Rhyl May Day and Carnival Association	Neuadd yr Ysgol	Bob Mis	Saesneg

6.17 Gweithgareddau Cymunedol - arall

Mae nifer fawr o gyfleusterau cymunedol yn nhref y Rhyl, y mae amrywiaeth o grwpiau yn eu defnyddio ar gyfer ystod o weithgareddau cymunedol.

7. **Ysgol Uwchradd Gatholig Y Bendigaid Edward Jones**

7.1

<b>Enw'r Ysgol</b>	Ysgol Uwchradd Gatholig Bendigaid Edward Jones
<b>Lleoliad</b>	Cefndy Road, y Rhyl
<b>Ystod Oedran</b>	11-16
<b>Dynodiad iaith</b>	Saesneg
<b>Math o ysgol</b>	Cynorthwyr yn Wirfoddol

7.2 Nifer y disgyblion

Ym mis Medi 2016, roedd gan yr Ysgol 334 o ddisgyblion llawn amser.

<b>Niferoedd Disgyblion Llawn Amser – CYBLD Ionawr 2016</b>				
<b>2012</b>	<b>2013</b>	<b>2014</b>	<b>2015</b>	<b>2016</b>
480	499	459	394	334

7.3 Ysgol addas agosaf

Nid yw Cyngor Sir Ddinbych yn defnyddio dalgylchoedd wrth benderfynu derbyn disgyblion i ysgolion. Cyfeirir at ysgolion yn syml fel yr 'ysgol addas agosaf' sy'n ystyried ffafriaeth iaith a ffydd. Fodd bynnag, mae dewis y rhieni yn golygu y gall disgyblion fynychu unrhyw ysgol cyn belled â bod lleoedd ar gael.

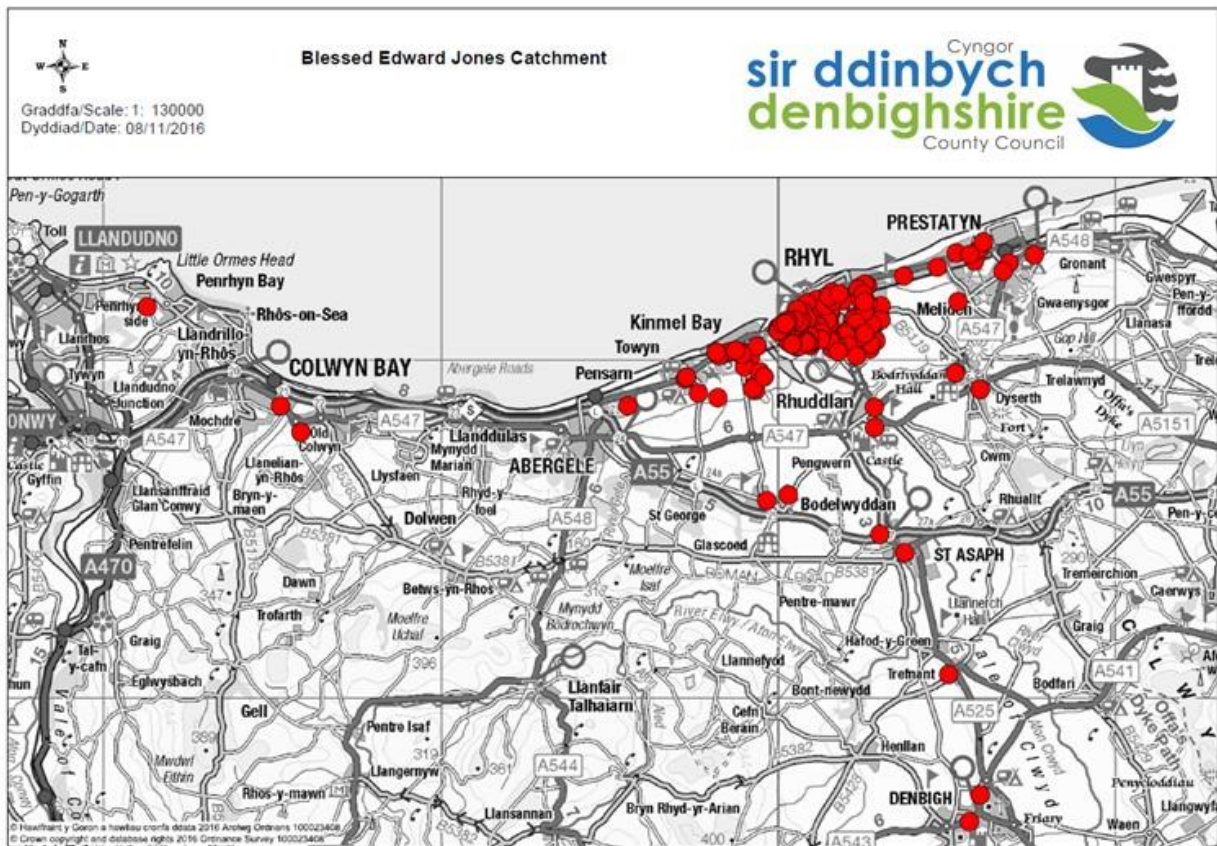
Mae'r ysgol uwchradd Gatholig agosaf at Ysgol y Bendigaid Edward Jones wedi'i nodi yn y tabl isod.

Enw'r Ysgol	Math o ysgol	Lleoliad	Pellter bras ar y ffordd o Ysgol y Bendigaid Edward Jones (miltiroedd)
Ysgol Uwchradd Gatholig St Richard Gwyn	Cynorthwyir yn Wirfoddol Saesneg	Fflint	22.7

#### 7.4 Ysgolion Uwchradd eraill yn yr ardal

Ysgol	Lleoliad	Ystod Oedran	Iaith	Pellter bras ar y ffordd (Miltiroedd)
Ysgol Uwchradd y Rhyl	Grange Road, Y Rhyl	11-16	Saesneg	0.6
Ysgol Uwchradd Prestatyn	2 Princes Avenue, Prestatyn	11-19	Saesneg	4.7
Ysgol Emrys ap Iwan	Faenol Avenue, Abergele	11-19	Saesneg	6.8

7.5 Mae'r rhan fwyaf o ddisgyblion Ysgol y Bendigaid Edward Jones yn byw yn nhref y Rhyl. Mae'r map isod yn dangos lleoliadau disgyblion (lleoliadau cod post yn unig).



	Nifer y disgyblion	Canran Poblogaeth Ysgol
Byw yn y Rhyl	269	87.3%
Byw y tu allan i'r Rhyl	39	12.7%

Cyfrwng Iaith

7.6 Mae'r ysgol yn darparu addysg yn y Saesneg.

7.7 Rhuglder disgyblion yn yr ysgol

	Disgyblion ar y gofrestr (ffurflenni CYBLD Ionawr 2016)		
	Yn rhugl yn Gymraeg	Yn gallu siarad Cymraeg ond ddim yn rhugl	Yn methu siarad Cymraeg
Ysgol y Bendigaid Edward Jones	5	289	40

\* CYBLD - Cyfrifiad Ysgol Blynyddol ar Lefel Disgyblion

### 7.8 Iaith cartref y disgyblion yn yr ysgol

	Disgyblion llawn amser (Holiadur Asesu Effaith)		
	O aelwydydd Cymraeg eu hiaith	O aelwydydd Saesneg eu hiaith	O aelwydydd dwyieithog*
<b>Ysgol y Bendigaid Edward Jones</b>	0	279	2

- Darparwyd yr wybodaeth hon gan y pennaeth wrth gwblhau holiadur yr asesiad effaith ym mis Ionawr 2017.

\* Yn yr achos hwn, mae aelwyd ddwyieithog yn cyfeirio at aelwyd lle bo 1 rhiant yn siarad Cymraeg ac 1 rhiant yn siarad Saesneg

### 7.9 Ieithoedd Eraill

Daw'r ffigyrau isod o CYBLD Ionawr 2016 ynglŷn â iaith gyntaf y disgyblion os nad Cymraeg neu Saesneg:

Iaith Gyntaf	Nifer y disgyblion
Tagalog/ Ffilipino	28
Pwyleg	7
Panjabi	6
Wrdw	4
Arabeg	1
Setswana	1
Tyrceg	2

### 7.10 Manylion Corff Llywodraethol

<b>Nifer Rhiant-Llywodraethwyr:</b>	1
<b>Nifer Llywodraethwyr Cymunedol:</b>	1
<b>Cyfanswm nifer y Llywodraethwyr:</b>	12
<b>Nifer Llywodraethwyr sy'n Siarad Cymraeg:</b>	0
<b>Iaith y cymerir y cofnodion</b>	Saesneg

### 7.11 Cymdeithas rhieni ac athrawon

Nid oes cymdeithas rhieni ac athrawon yn yr ysgol ar hyn o bryd.

### 7.12 Darpariaeth ychwanegol

Cynigir clwb brecwast o 8-8.30am er mai prosiect peilot ydyw ar hyn o bryd, ond gobeithir y bydd hwn yn parhau. Cynhelir clwb gwaith cartref o 3.15-4pm bob dydd Llun, dydd Mawrth, dydd Mercher a dydd Iau. Am y tair blynedd diwethaf, cynhaliwyd ysgol haf lwyddiannus ar gyfer disgyblion newydd i flwyddyn 7. Yn ystod haf 2016, cynhaliwyd ysgol haf ychwanegol ar gyfer disgyblion Blwyddyn 8 a Blwyddyn 9 dros dair wythnos, ar y cyd â Chymunedau yn Gyntaf a Gwasanaethau Arlwygo CSDd.

### 7.13 Cyfleusterau Cymunedol

Dywedodd y pennaeth bod y cyfleusterau cymunedol yn yr ardal fel a ganlyn:

- a. Cae Pêl-droed
- b. Canolfan Hamdden
- c. Theatr
- d. Llyfrgell
- e. Neuadd Bingo
- f. Neuadd y Dref
- g. Cae chwarae antur a chyfleusterau dan do ac ystafell gyfrifiaduron

### 7.14 Gweithgareddau Cymunedol - adeilad yr ysgol

Cynhelir y gweithgareddau canlynol yn adeilad yr ysgol.

<b>Gweithgaredd (ee, Gwersi gyda'r Nos, Gwersi Cymraeg, Clybiau Diddordeb Lleol, Clwb Ieuenctid ac ati)</b>	<b>Amllder (e.e. Wythnosol, Misol, Blynnyddol)</b>	<b>Iaith (Cymraeg/Saesneg/Dwyieithog)</b>
Band Pres Ysgolion Sir Ddinbych	Bob Wythnos	Saesneg
Clwb Pêl-droed y Rhyl – timau ieuenctid yn ymarfer ar y cae chwaraeon	Bob Wythnos	Saesneg

### 7.15 Gweithgareddau Cymunedol - arall

Mae nifer fawr o gyfleusterau cymunedol yn nhref y Rhyl, y mae amrywiaeth o grwpiau yn eu defnyddio ar gyfer ystod o weithgareddau cymunedol.

## 8. **Ystyriaethau ychwanegol a nodir yn y Cod**

8.1 Er y bwriedir y bydd yr ysgolion yn cau fel rhan o'r Cynnig, ac adeilad ysgol newydd yn agor yn eu lle ar yr un safle, gall bod peth tarfu ar ddefnydd y gymuned o'r adeiladau ysgol presennol. Bydd y gwaith fesul cam, felly gobeithir y gellir dod o hyd i ateb trwy annog y ddwy ysgol i weithio gyda'i gilydd er mwyn i grwpiau cymunedol ddefnyddio'r naill adeilad neu'r llall.

8.2 Mae rhai materion a nodir yn y Cod y dylai CSDd eu hystyried wrth asesu effaith y Cynnig ar y gymuned a'r iaith. Fodd bynnag, bydd rhai ohonynt ond yn gymwys pan fo ysgol yn cael ei chau, a bydd yn rhaid i ddisgyblion ddibynnu ar ddarpariaeth sydd eisoes yn bodoli. Felly, am y rhesymau a nodir ym **mharagraff 8.1** uchod, nid yw'n berthnasol at ddibenion y ddogfen hon i ystyried:

- a. a oes cyfleusterau eraill yn y gymuned leol neu ehangach a fydd, neu a all, wella os bydd yn cau;
- b. gwybodaeth am gyfleusterau a gwasanaethau a ddarperir mewn unrhyw ysgol amgen;
- c. gwybodaeth am y pellter a'r amser teithio sy'n gysylltiedig â mynychu ysgol arall;

- d. sut y gellid cefnogi ymgysylltiad rhieni a disgyblion gyda'r ysgol amgen ac unrhyw gyfleusterau y gall eu cynnig;
- e. gwybodaeth am unrhyw oblygiadau ehangach y byddai'r newidiadau yn ei gael ar ddarpariaethau cludiant cyhoeddus;
- f. gwybodaeth am faterion diogelwch cymunedol ehangach;
- g. gwybodaeth am safonau'r iaith Gymraeg yn yr ysgol ac unrhyw ddewisiadau eraill;
- h. gwybodaeth am weithgareddau ar ôl ysgol sy'n darparu cyfleoedd ychwanegol i ddefnyddio'r Gymraeg yn yr ysgol ac unrhyw ysgol arall;
- i. a fyddai'n briodol i ddarparu cyfleusterau ysgol ychwanegol yn unrhyw ysgol arall i sicrhau'r safonau iaith Gymraeg; a
- i. sut y gellid cefnogi ymgysylltiad rhieni a disgyblion gyda'r ysgol amgen ac unrhyw welliant iaith penodol y gall ei gynnig;

Efallai yr hoffai'r corff llywodraethu newydd ystyried fel rhan o'i waith i'r dyfodol sut y bydd yr ysgol newydd yn sicrhau bod ei bresenoldeb yn cael ei gynnal yn y gymuned.

## **9. Asesiad Effaith ar Gydraddoldeb / Asesiad Effaith ar Les**

- 9.1 Fel Cyngor rydym rŵan yn cynnal Asesiadau Effaith ar Les ar gynigion. Mae'r Asesiad Effaith ar Les yn asesiad effaith integredig ac mae wedi'i gynllunio i asesu effaith tebygol y cynnig ar les cymdeithasol, economaidd, amgylcheddol a diwylliannol Sir Ddinbych, Cymru a'r byd. Mae'r asesiad yn ystyried yr effaith ar: gydraddoldeb; grwpiau diamddiffyn; yr economi a'r amgylchedd; iechyd; yr iaith a diwylliant Cymraeg; cydlynid cymunedol; ac ar faterion bydeang.
- 9.2 Mae'r asesiad yn edrych ar gynladwyedd y cynnig a'r canlyniadau tebygol a'r effaith ar y cynnig. Defnyddir yr asesiad effaith fwy nag unwaith, drwy gydol datblygiad eich cynnig a bydd yn cael ei adolygu a'i ddiweddarau yn barhaus.
- 9.3 Gweler Atodiad A ar gyfer Asesiad Effaith ar Les y cynnig hwn.

## **10. Asesiad Effaith ar yr Iaith Gymraeg**

- 10.1 Bydd yr asesiad effaith hwn yn ystyried effaith bosibl y Cynigion ar yr Iaith Gymraeg.

## 10.2 Data'r Cyfrifiad

Daw'r data canlynol o gyfrifiad 2011 ac mae'n rhoi gwybodaeth am gyfran siaradwyr Cymraeg y ward lle lleolir y ddwy ysgol.

	Poblogaeth	Nifer Siaradwyr Cymraeg	Cyfran Siaradwyr Cymraeg
<b>De-orllewin y Rhyl</b>	5,383	701	13.7%

10.3 Dangosodd data'r Cyfrifiad bod 13.7% o'r boblogaeth yn gallu siarad Cymraeg yn y ward lle lleolir y ddwy ysgol.

## Asesu Risg

10.4 Er mwyn asesu'r effaith bosibl ar yr iaith Gymraeg rhoddwyd ystyriaeth i'r meysydd canlynol (fel y nodir yn y tabl isod):

- Iaith yr Ysgolion;
- Mynediad i addysg cyfrwng Cymraeg;
- Darpariaeth Addysg / safonau addysgol;
- Mynediad i ddarpariaeth anstatudol;
- Mynediad i weithgareddau cyn/ar ôl ysgol;
- Y defnydd o'r Gymraeg yn y gymuned.

Meini Prawf Effaith	Sylwadau	Effaith (cadarnhaol, niwtral neu negyddol)	Mesurau i leihau effaith negyddol	Effaith Gweddilliol
Iaith yr Ysgolion	Mae Ysgol Gynradd Gatholig Santes Fair (Ysgol Mair) ac Ysgol Uwchradd Gatholig y Bendigaidd Edward Jones yn ysgolion cyfrwng Saesneg.  Bydd categori iaith yr ysgol Gatholig 3-16 newydd yr un fath.	<b>NIWTRAL</b>		Amh.
Mynediad i addysg Cyfrwng Cymraeg	Mae Ysgol Gynradd Gatholig Santes Fair (Ysgol Mair) yn darparu addysg gynradd cyfrwng Saesneg, lle bodlonir y gofyniad statudol i addysgu'r Gymraeg.  Mae Ysgol Uwchradd Gatholig y Bendigaidd Edward Jones yn ysgol cyfrwng Saesneg lle mae'r gofyniad statudol ar gyfer dysgu'r iaith Gymraeg yn cael ei fodloni.  Golyga'r cynigion y byddai'r ddarpariaeth hon yn parhau mewn ysgol 3-16.	<b>NIWTRAL</b>	Amh.	Amh.

Darpariaeth Addysg / Safonau Addysgol	Bydd ysgol 3-16 oed newydd yn cynnig nifer o fanteision ac yn darparu trosglwyddiad llyfn rhwng y cynradd a'r uwchradd a hefyd yn annog mwy o ddisgyblion i barhau â'u haddysg Gatholig. Bydd y cyfleusterau a ddarperir yn addas ar gyfer y cwricwlwm rŵan ac yn y dyfodol a bydd hyn o fantais i ddisgyblion ac athrawon.	<b>CADARNHAOL</b>	Amh.	Amh.
Mynediad i ddarpariaeth anstatudol	Bydd y cylch chwarae a weithredir ar hyn o bryd yn Ysgol Gynradd Gatholig Santes Fair (Ysgol Mair) yn parhau mewn adeilad cwbl newydd ac yn parhau i chwarae rhan allweddol yn yr ysgol.	<b>CADARNHAOL</b>	Amh.	Amh.
Gweithgareddau cyn/ar ôl ysgol	Cymerir yn ganiataol y bydd gan yr ysgol newydd glwb brecwast a chlwb ar ôl ysgol. Bydd y ddau glwb yn ceisio rhannu'r adeilad gyda'r cylch chwarae, fel y maent ar hyn o bryd, o fewn y sector cynradd.	<b>CADARNHAOL</b>	Amh.	Amh.
Y defnydd o'r Gymraeg yn y cymunedau	Mae'r ddwy ysgol yn darparu addysg cyfrwng Saesneg a fyddai'n parhau pe cymeradwyir y cynigion; yn unol â hynny, byddai hyn yn cael effaith niwtral ar y defnydd a wneir o'r Gymraeg o fewn y gymuned.	<b>NIWTRAL</b>	Amh.	Amh.

#### Trosolwg - Effaith gychwynnol bosibl ar yr Iaith Gymraeg

		<b>Cadarnhaol</b>	<b>Niwtral</b>	<b>Negyddol</b>
<b>Effaith Cyffredinol:</b>	<b>Cynnig presennol</b>	<b>3</b>	<b>3</b>	<b>0</b>
	<b>Effaith Gweddilliol</b>	<b>0</b>	<b>0</b>	<b>0</b>

#### **11. Crynodeb o'r Effaith Bosibl ar yr Iaith Gymraeg**

- 11.1 Dylid nodi bod ceisio mesur effaith bosibl trefniadaeth ysgolion ar yr iaith Gymraeg yn dasg anodd.
- 11.2 Y brif effaith gadarnhaol sy'n deillio o'r asesiad effaith yw'r effaith ar y ddarpariaeth addysgol. Mae darparu gwell darpariaeth addysgol yn cynrychioli cyfle i gryfhau addysg Gymraeg yn yr ardal, ac o ganlyniad, cryfhau'r iaith Gymraeg.
- 11.3 Casgliad: Ar y cyfan, bydd y cynigion yn cael effaith niwtral ar yr iaith Gymraeg.



## **12. Asesiad o'r Effaith Gymunedol**

12.1 Bydd yr asesiad o effaith hwn yn ystyried effaith bosibl y cynnig ar deuluoedd a'r gymuned leol.

12.2 Er mwyn asesu'r effaith bosibl ar yr iaith Gymraeg rhoddwyd ystyriaeth i'r meysydd canlynol (fel y nodir yn y tabl isod):

- Dynodiad ysgol;
- Cysylltiadau'r ysgol â'r gymuned leol;
- Yr effaith ar ysgolion cyfagos;
- Yr effaith ar rieni a theuluoedd;
- Goblygiadau teithio i ddisgyblion / rhieni;
- Yr effaith ar weithgareddau cymunedol;
- Yr effaith ar gyfleusterau cymunedol;
- Yr effaith ar ddemograffeg y gymuned.

Meini Prawf Effaith	Sylwadau	Effaith (cadarnhaol, niwtral neu negyddol)	Mesurau i leihau effaith negyddol	Effaith Gweddilliol
Dynodiad ysgol	Mae'r ddwy ysgol yn ysgolion a gynorthwyr yn wirfoddol ar hyn o bryd a bydd yr ysgol newydd yn ysgol a gynorthwyr yn wirfoddol.	NIWTRAL	Amh.	Amh.
Cysylltiadau'r ysgol â'r Gymuned	Bydd yr ysgol newydd yn parhau i fod wedi'i lleoli yn y gymuned y mae'n ei gwasanaethu, felly bydd cysylltiadau yn cael eu cynnal.	NIWTRAL	Amh.	Amh.
Effaith ar ysgolion cyfagos	<p>Byddwn yn gobeithio y byddai'r mwyafrif o rieni yn cefnogi'r cynnig, a fydd yn darparu ysgol addas ar gyfer y 21ain ganrif i'w plentyn. Bydd disgyblion yn trosglwyddo yn awtomatig i'r ysgol newydd. Os nad yw rhieni yn dymuno i'w plentyn fynychu'r ysgol newydd, byddwn yn gweithio gyda'r tîm mynediad i'w rhoi yn yr ysgol a ffafrir gan y rhieni, os yw'n bosibl.</p> <p>Gall rai rhieni deimlo'n anghyfforddus am y model 3-16, ond rydym yn gobeithio y bydd y manteision yn fwy nag unrhyw elfennau negyddol a byddwn yn gweithio'n agos gyda'r rhieni sydd â chwestiynau am yr ysgol newydd a sut y bydd yn gweithio.</p>	NIWTRAL	Amh.	Amh.
Effaith ar ddisgyblion	<p>Efallai y bydd y Cynnig Cyfredol yn cael effaith gadarnhaol ar ddisgyblion trwy ddarparu gwell addysg. Bydd gan ddisgyblion gyfleusterau addas ar gyfer y 21ain Ganrif ac amgylchedd a fydd yn eu hysbrydoli a'u hysgogi yn eu dysgu. Bydd plant a rhieni yn sefydlu perthnasau gwaith da gyda'r ysgol wrth i ddisgyblion ddatblygu trwy gyfnodau allweddol eu haddysg. Bydd hyn yn helpu i greu amgylchedd cadarnhaol sy'n meithrin ar gyfer pob disgybl yn yr ysgol a bydd yn golygu bod brodyr a chwiorydd yn yr un ysgol beth bynnag fo'u hoedran.</p> <p>Oherwydd y bydd un tîm arwain ar gyfer yr ysgol gyfan, bydd disgyblion a rhieni yn profi parhad ym mholisiau ac arferion yr ysgol. Gellir hwyluso'r cyfnod trosglwyddo rhwng bob cyfnod allweddol yn well er lles pob disgybl a helpu i osgoi'r dirywiad traddodiadol mewn cyflawniad rhwng blynyddoedd 6 a 7. Mae nifer o fanteision i'r model 3-16 sydd wedi'u manylu yn y prif ddogfen ymgynghori – adran 10.</p>	CADARNHAOL	Amh.	Amh.

<p>Effaith ar rieni a theuluoedd</p>	<p>Ni ddylai fod unrhyw effaith fawr ar rieni a theuluoedd oherwydd bod yr ysgol newydd ar y safle presennol. Oherwydd bod yr ysgol yn un 3-16 oed, ni fydd y cyfnod trosglwyddo rhwng cynradd ac uwchradd yr un fath, a bydd disgyblion yn adnabod yr athrawon a'r ysgol. Bydd rhai plant yn wynebu straen a phryder o amgylch y cyfnod trosglwyddo ac ni fydd hyn yn digwydd gan arwain at effaith gadarnhaol ar rieni a'r teulu ehangach.</p> <p>Efallai y bydd peth goblygiadau ymarferol o gael ysgol newydd, fel gwisg newydd ayyb, a gall hyn arwain at oblygiadau ariannol i rieni/teuluoedd. Yn y rhan fwyaf o achosion, mae CSDd wedi cynnal mesurau i negyddu'r effaith hon ar rieni.</p> <p>Byddai rhieni yn rhan o gymuned ysgol ehangach a allai arwain at fwy o ryngweithio rhwng rhieni o'r ddwy ysgol bresennol.</p>	<p><b>CADARNHAOL</b></p>	<p>Amh.</p>	<p>Amh.</p>
<p>Goblygiadau teithio i ddisgyblion / rhieni</p>	<p>Bydd yr ysgol newydd ar y safle presennol, felly ni fydd unrhyw oblygiadau teithio ar gyfer disgyblion a rhieni. Efallai y bydd newidiadau i fynediadau'r ysgol a fydd yn cael ei adolygu yn ystod y cyfnod dylunio.</p>	<p><b>CADARNHAOL</b></p>	<p>Amh.</p>	<p>Amh.</p>
<p>Effaith ar weithgareddau cymunedol</p>	<p>Efallai y bydd tarfu ar weithgareddau cymunedol sy'n cael eu cynnal yn adeiladau'r ysgol bresennol wrth i waith adeiladu symud ymlaen.</p>	<p><b>NEGyddDOL</b></p>	<p>Gweithio'n agos gyda'r ysgolion a'r grwpiau i hwyluso unrhyw archebion yn y naill adeilad neu'r llall. Bydd y gwaith yn cael ei wneud fesul cam felly dylai hyn fod yn bosibl.</p>	<p><b>NIWTRAL</b></p>
<p>Effaith ar gyfleusterau cymunedol</p>	<p>Ni ddylai fod unrhyw effaith ar gyfleusterau cymunedol oherwydd bod yr ysgol newydd yn defnyddio safleoedd presennol yr ysgol.</p>	<p><b>NIWTRAL</b></p>	<p>Amh.</p>	<p>Amh.</p>
<p>Effaith ar ddemograffeg y gymuned</p>	<p>Ni ddylai unrhyw effaith fod ar ddemograffeg cymunedol i ddechrau oherwydd bod yr ysgol newydd yn cael ei hadeiladu ar y safleoedd presennol.</p>	<p><b>NIWTRAL</b></p>	<p>Amh.</p>	<p>Amh.</p>

Trosolwg - Effaith gychwynnol bosibl ar deuluoedd a'r gymuned leol

		Cadarnhaol	Niwtral	Negyddol
Effaith Cyffredinol:	Cynnig presennol	3	5	1
	Effaith Gweddilliol	0	1	0

**13. Crynodeb o'r Effaith Bosibl ar deuluoedd a'r gymuned leol**

- 13.1 Dylid nodi bod ceisio mesur effaith posibl trefniadaeth ysgolion ar deuluoedd a'r gymuned leol yn ymgymeriad anodd.
- 13.2 Mae'r ysgolion wedi eu lleoli mewn ardal sydd wedi ei ddynodi yn ardal Cymunedau yn Gyntaf, mae gan y prosiect y potensial i gryfhau'r cysylltiadau rhwng y gymuned a'r ysgolion. Mae'r prif effaith ar y gymuned sy'n defnyddio adeiladau'r ysgol ar hyn o bryd, a'r tarfu yn ystod y gwaith adeiladu. Oherwydd y bydd y gwaith fesul cam, byddwn yn ceisio gweithio gyda'r ddwy ysgol i sicrhau bod aflonyddwch mor fychan â phosibl ac y gellir lleoli unrhyw grwpiau cymunedol yn y naill adeilad neu'r llall cyn cwblhau'r adeilad newydd.

Casgliad

- 13.3 Bydd y cynnig yn cael effaith gadarnhaol ar ddisgyblion trwy well darpariaeth addysg ac amgylchedd lle gobeithir y bydd disgyblion yn ffynnu. Mae gan y model 3-16 sawl mantais i ddisgyblion, staff a rhieni y manylir arnynt yn y prif ddogfen ymgynghori ffurfiol.
- 13.4 Bydd y ddwy ysgol yn cymryd rhan wrth ddylunio'r ysgol a byddwn yn ceisio bodloni eu dymuniadau lle bynnag y bo'n bosibl ac os yw'r gyllideb yn caniatáu.
- 13.5 Yn ystod yr Ymgynghori Ffurfiol, cynhelir trafodaethau gyda phenaethiaid y ddwy ysgol i sicrhau bod gwell dealltwriaeth yn cael ei sicrhau o'r gweithgareddau cymunedol a gynhelir yn yr ysgolion. Bydd CSDd yn gweithio'n agos gyda'r contractwr i sicrhau bod unrhyw darfu yn cael ei leihau a thrwy weithio'n agos gyda'r ddwy ysgol, sicrhau bod lle yn y naill adeilad neu'r llall ar gyfer cynnal gweithgareddau cymunedol os oes angen.

## Ysgol Gatholig 3-16 Newydd yn Y Rhyl

### Adroddiad Aseiad o'r Effaith ar Les

Mae'r adroddiad hwn yn crynhoi effaith debygol y cynnig ar les cymdeithasol, economaidd, amgylcheddol a diwylliannol Sir Ddinbych, Cymru a'r byd.

Rhif yr Aseiad:	127
Disgrifiad Byr:	Effaith ysgol Gatholig 3-16 newydd yn y Rhyl, sy'n cynnwys cynnig ad-drefnu ysgolion, trwy uno Ysgol Gynradd Gatholig Santes Fair (Ysgol Mair), ac Ysgol Uwchradd Gatholig y Bendigaid Edward Jones. Bydd yr ysgol newydd yn cael ei hadeiladu ar safle presennol y ddwy ysgol sy'n gymdogion ar hyn o bryd.
Dyddiad Cwblhau:	18/01/2017 10:27:03 Fersiwn: 3
Cwblhawyd gan:	Lisa Walchester
Gwasanaeth â Chyfrifoldeb:	Gwasanaethau Addysg a Phlant
Awdurdodau lleol yr effeithir arnynt	Y Rhyl,

# CRYNODEB A CHASGLIAD YR ASESIAD EFFAITH

Cyn i ni edrych yn fanwl ar gyfraniad ac effaith y cynnig, mae'n bwysig ystyried sut mae'r cynnig yn cymhwyso'r egwyddor datblygu cynaliadwy. Mae hyn yn golygu bod rhaid i ni weithredu "mewn modd sy'n ceisio sicrhau bod anghenion y presennol yn cael eu bodloni heb amharu ar allu cenedlaethau'r dyfodol i ddiwallu eu hanghenion eu hunain."

## Y sgôr ar gyfer cynaladwyedd yr agwedd

A allai rhai newidiadau bach yn eich ffordd o feddwl ddod â gwell canlyniad?

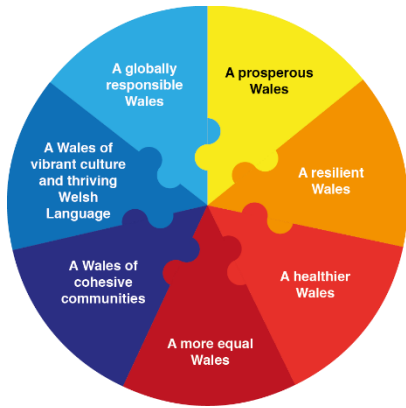
(3 allan o 4 seren)



Gwir sgôr: 20/ 24.

## Crynodeb o'r effaith

Nodau Lles



Sir Ddinbych ffyniannus	Cadarnhaol
Sir Ddinbych wydn	Niwtral
Sir Ddinbych iachach	Cadarnhaol
Sir Ddinbych fwy cyfartal	Cadarnhaol
Sir Ddinbych gyda chymunedau cydlynol	Cadarnhaol
Sir Ddinbych lle mae diwylliant bywiog a'r iaith Gymraeg yn ffynnu	Niwtral
Sir Ddinbych sy'n gyfrifol yn fyd-eang	Cadarnhaol

## Prif gasgliadau

Wrth i'r achos busnes ar gyfer y cynnig ddatblygu, bydd gofyniad am broses asesu barhaus i sicrhau bod effeithiau posibl yn cael eu datrys yn briodol.

Fel rhan o gynigion Band A Rhaglen Ysgolion yr 21ain Ganrif y Cyngor y cyflwynwyd i Lywodraeth Cymru yn 2010, roedd ymrwymiad a dyraniad ariannol ar gyfer buddsoddi mewn Darpariaeth Uwchradd Ffydd ar y Cyd.

Cynhaliwyd trafodaethau helaeth dros y chwe blynedd diwethaf rhwng partneriaid o Esgobaeth Wrecsam ac Esgobaeth yr Eglwys yng Nghymru, Llanelwy. Yn anffodus, nid yw'r weledigaeth o ysgol ffydd a rennir wedi'i chytuno ac felly nid oedd yn bosibl i ni symud ymlaen â hyn, ac o ganlyniad, mae'r cynnig hwn wedi'i ddatblygu mewn partneriaeth ag Esgobaeth Wrecsam.

Mae'r angen am fuddsoddiad wedi'i gryfhau gan gyflwr yr ysgolion, yn enwedig Ysgol y Bendigaid Edward Jones. Bydd gwaith pellach o amgylch adeiladu a dylunio'r ysgol newydd, sydd angen ei gynnwys yn yr asesiad hwn wrth i'r broses symud yn ei blaen. Mae'r buddsoddiad hwn yn cysylltu ag ymrwymiad y Cyngor i adolygu'r ddarpariaeth ysgol yn y Sir i;

sicrhau bod ein darpariaeth addysg o ansawdd uchel, ac yn gynaliadwy yn y tymor hir, gwella ansawdd adeilad a chyfleusterau'r ysgol, darparu'r nifer cywir o leoedd mewn ysgolion, o'r math cywir, ac yn y lleoliadau cywir. Bydd maint yr ysgol yn adlewyrchu'r galw cyfredol rwan ac yn y dyfodol. Ni fydd yr ysgol yn rhy fawr gan y gall hyn gael

effaith niweidiol ar yr ysgolion eraill yn yr ardal.

Bydd y broses Ad-drefnu Ysgol yn cael ei gynnal ochr yn ochr â cham dylunio'r prosiect. Rydym yn gweithio'n agos gyda'r Esgobaeth a chadeiryddion y llywodraethwyr i sicrhau eu bod yn arwain ar yr elfen hon o'r prosiect gan y byddai gwrthwynebiad sylweddol yn peryglu'r prosiect. Mae'r ddau set o lywodraethwyr yn cefnogi'r cynnig ac rydym yn gobeithio y bydd eu brwdfrydedd yn annog rhieni i ymateb i'r ymgynghoriad yn gadarnhaol. Y nod yw y bydd y broses Statudol ar gyfer ad-drefnu'r ysgol yn cael ei gwblhau erbyn mis Hydref 2017 er mwyn dechrau'r gwaith symud ar y safle.

# YR EFFAITH DEBYGOL AR SIR DDINBYCH, CYMRU A'R BYD

## Sir Ddinbych Ffyniannus

Effaith Gyffredinol:	Cadarnhaol
Cyfiawnhad dros yr effaith:	Bydd yr adeilad newydd yn rhoi mynediad i ddisgyblion i well cyfleusterau, a chyfleoedd a grëwyd yn ystod y cyfnod adeiladu a bydd y cynnyrch terfynol yn etifeddiaeth i'r gymuned a chenedlaethau'r dyfodol yn yr ardal. Bydd y dewis hwn yn sicrhau darpariaeth addysg gynaliadwy i'r dyfodol sydd, yn ei dro yn golygu bod swyddi yn ddiogel.

### Canlyniadau cadarnhaol a nodwyd:

Lleihau'r ôl troed carbon wrth i 2 ysgol ddod yn 1 mewn adeilad newydd fydd yn defnyddio technolegau newydd. Bydd y dyluniad yn dilyn BREEAM.

Bydd cyfnod adeiladu'r prosiect yn cynhyrchu manteision cymunedol – defnyddio llafur lleol.

Bydd y ddarpariaeth newydd yn diogelu swyddi yn yr ysgol, a bydd gwell cyfleusterau yn gwella morâl staff a helpu wrth gadw staff. Yn ystod y gwaith adeiladu bydd chyfleoedd prentisiaeth, lleoliadau gwaith.

Bydd gwell cyfleusterau i ddisgyblion yn gwella chyfleoedd dysgu.

Gwell strwythur TGCh. Gwell priffyrdd.

Cwmpas posibl ar gyfer gwell gofal cofleidiol.

### Canlyniadau negyddol anfwriadol a nodwyd:

Gall arwynebedd mwy yr adeilad gynyddu costau.

Bydd proses ad-drefnu'r ysgol yn arwain at uno 2 ysgol yn 1, gan olygu bod 1 pennaeth, 1 uwch dîm rheoli ac 1 corff llywodraethol. Efallai y bydd ansicrwydd i staff, er y bydd swyddi yn cael eu diogelu i staff o'r ddwy ysgol.

### Camau lliniaru:

Sicrhau bod yr holl staff perthnasol yn cael eu hyfforddi ar systemau newydd yn yr adeilad er mwyn sicrhau eu bod yn cael eu defnyddio'n effeithiol. Sicrhau bod pob staff yn cael eu cefnogi gan adran AD y Sir, o ran ad-drefnu'r ysgol.



## Sir Ddinbych mwy gwydn

Effaith Gyffredinol:	Niwtral
Cyfiawnhad dros yr effaith:	Bydd safle'r adeilad newydd ar safle'r ysgol/ion newydd. Mae'r safle yn eithaf trefol ac felly nid ydym yn rhagweld y bydd tarfu mawr ar y system eco.

### Canlyniadau cadarnhaol a nodwyd:

Bydd lleihau'r ôl-troed carbon yn cael effaith gadarnhaol ar yr amgylchedd.

Os oes angen, bydd ardaloedd cynefin newydd yn cael eu datblygu ar dir yr ysgol.

Bydd gan y contractwr gynllun rheoli gwastraff.

Bydd yr adeilad yn cael ei gynllunio i leihau costau ynni. Bydd ystyriaethau yn cael eu gwneud ar sut y bydd deunydd yn cael ei ddanfôn i'r safle, gan brynu yn lleol lle bo'n bosibl i leihau gollyngiadau.

Bydd cwmpas yn ystod y cyfnod adeiladu i gynnwys y gymuned leol a'r ysgolion.

Bydd y broblem llifogydd yn cael ei harchwilio yn ystod y cyfnodau dylunio a chynllunio.

### Canlyniadau negyddol anfwriadol a nodwyd:

#### Camau lliniaru:

Gofyniad cynllun rheoli gwastraff ac elfen allweddol o'r broses gaffael. Os bydd angen, bydd y prosiect yn cynnwys dewisiadau eraill addas i fywyd gwyllt fyw ynddynt.

## Sir Ddinbych Iachach

Effaith Gyffredinol:	Cadarnhaol
Cyfiawnhad dros yr effaith:	Gwell cyfleusterau i gymuned yr ysgol a'r preswylwyr yn helpu eu lles cyffredinol.

### Canlyniadau cadarnhaol a nodwyd:

Bydd gwell cyfleusterau ac amgylchedd ddysgu yn gwella morâl staff, disgyblion a'r gymuned. Bydd y disgyblion sy'n cerdded i'r ysgol yn parhau i fedru gwneud hynny oherwydd bydd yr ysgol newydd yn cael ei hadeiladu ar y safle presennol.

Bydd gan yr ysgol ardal fwyta benodol ar gyfer pob disgybl.

Gwell mynediad i gyfleusterau chwaraeon ar gyfer y gymuned leol, er enghraifft, os bydd gan yr ysgol newydd lain 3G/4G gall hwn gael ei ddefnyddio gan glybiau eraill y tu allan i oriau ysgol.

Gwell amgylchedd ddysgu yn gwella morâl staff, disgyblion a'r gymuned. Gellir hwyluso'r cyfnod trosglwyddo rhwng bob cyfnod allweddol yn well er lles pob disgybl a helpu i osgoi'r dirywiad traddodiadol mewn cyflawniad rhwng blynyddoedd 6 a 7. Bydd plant a rhieni yn sefydlu perthynas gref gyda'r ysgol wrth i'r disgyblion symud ymlaen drwy gyfnodau allweddol eu haddysg. Bydd hyn yn helpu i greu amgylchedd cadarnhaol sy'n meithrin ar gyfer pob disgybl yn yr ysgol a bydd yn golygu bod brodyr a chwiorydd yn yr un ysgol beth bynnag fo'u hoedran.

### Canlyniadau negyddol anfwriadol a nodwyd:

Yn ystod y cyfnod adeiladu, gall fod tarfu i'r mynediad i'r ysgolion, er y bydd dewisiadau eraill ar gael fel manau gollwng a manau parcio eraill.

Tarfu ar breswylwyr sy'n byw ger y safle yn ystod gwaith adeiladu'r ysgol newydd a dymchwel yr hen ysgolion.

### Camau lliniaru:

Sicrhau bod pob preswlydd yn cael gwybodaeth gyfredol mewn perthynas â datblygiad yr adeilad gan y contractwr.

Bydd unrhyw darfu ar gyfleusterau codi/gollwng a manau parcio yn cael eu lliniaru drwy gynnig dewisiadau eraill. Bydd hyn yn cynnwys gweithio yn agos gyda'r ddwy ysgol a sicrhau y cyfathrebir unrhyw newidiadau yn glir ac yn effeithlon i rieni.

## Sir Ddinbych fwy cyfartal

Effaith Gyffredinol:	Cadarnhaol
Cyfiawnhad dros yr effaith:	Bydd gan yr ysgol gyfleusterau 21ain Ganrif i ddarparu'r cwricwlwm rwan ac yn y dyfodol. Trwy ddarparu cyfleusterau a fydd yn cefnogi gwell amgylchedd addysgu a dysgu rydym yn gwella'r cynnig addysgol yn yr ardal a byddwn yn parhau i gynnal a gwella cyrhaeddiad a llwyddiant disgyblion ar yr un pryd.

### Canlyniadau cadarnhaol a nodwyd:

Cynnal mynediad at addysg eglwys trwy addysg gynradd ac uwchradd.

Bydd y cyfleusterau yn yr ysgol newydd yn cael eu cynllunio mewn ymgynghoriad â swyddion addysg AAY CSDd, y staff a'r disgyblion dan sylw. Nid Saesneg yw iaith gyntaf nifer o ddisgyblion yn y ddwy ysgol – yn Ysgol Mair, Pwyleg yw iaith gyntaf 8.2% o'r disgyblion ac mae 7.5% yn siarad Tagalog/ Filipino. Yn Ysgol y Bendigaid Edward Jones mae 8.3% o ddisgyblion sy'n siarad Tagalog/ Filipino fel iaith gyntaf ar hyn o bryd. (Ffigurau yn seiliedig ar CYBLD Ionawr 2016). Bydd adeilad yr ysgol yn cydymffurfio â'r Ddeddf Cydraddoldeb.

Gwell cyfleusterau ar gyfer un o'r wardiau mwyaf difreintiedig yn y Rhyl.

Trwy wella'r cynnig addysgol trwy'r ysgol newydd, gall perfformiad y disgyblion wella.

### Canlyniadau negyddol anfwriadol a nodwyd:

Ceisio cysylltu ag ymgynghoreion lle nad Cymraeg neu Saesneg yw eu hiaith gyntaf.

### Camau lliniaru:

Mae gan y ddwy ysgol lefel uchel o ddisgyblion sydd ag iaith Gyntaf ar wahân i Gymraeg neu Saesneg, a bydd angen cynnal trafodaethau gyda'r ysgolion a'r Swyddog EAL i sicrhau y bydd y disgyblion yn cael eu cefnogi'n briodol yn ystod y tarfu a'r trosglwyddiad. Bydd angen i'r adeilad newydd hefyd ystyried yr angen hwn o ran ardal ddysgu ar dyluniad a sut y gellir defnyddio hyn er lles y disgyblion hyn.

Mae'r Cyngor hefyd yn cydnabod y byddai'r cynnig yn arwain at newid mewn amgylchedd ddysgu ar gyfer yr holl ddisgyblion os bydd yn cael ei weithredu. Gall hyn fod yn arbennig o heriol i ddisgyblion ag AAY. Byddai'r Cyngor yn gweithio'n agos gyda rhieni a disgyblion yn ystod y cyfnod trosglwyddo. Bydd y gefnogaeth y mae disgyblion ag AAY yn ei gael yn cael ei gynnig yn yr amgylchedd ddysgu newydd.

Bydd y ddogfen ymgynghori ffurfiol yn nodi bod y ddogfen ar gael mewn ieithoedd eraill ar gais.

## Sir Ddinbych gyda chymunedau cydlynol

Effaith Gyffredinol:	Cadarnhaol
Cyfiawnhad dros yr effaith:	Mae'r Cyngor yn gweithio mewn partneriaeth gydag Esgobaeth Wrecsam a 2 gorff llywodraethu Ysgol Mair ac Ysgol y Bendigaid Edward Jones, a fydd yn cynorthwyo gyda'r agwedd ad-drefnu ysgolion o ran rhoi gwybod i staff a rhieni am y cynnig. Mae angen i ni sicrhau bod y cynnig yn cael ei gefnogi gan gymuned yr ysgol a'r gymuned ehangach. Yn ystod cyfnodau adeiladu a dymchwel y prosiect rydym yn cydnabod y bydd tarfu ar breswylwyr lleol a'r 2 ysgol a fydd yn aros ar y safle tra bydd yr adeilad newydd yn cael ei ddatblygu. Ond, yn y tymor hir, bydd gan y gymuned adeilad y gall fod yn falch ohono a bydd gan y disgyblion gynnig addysgol llawer gwell.

### Canlyniadau cadarnhaol a nodwyd:

Bydd yr adeilad newydd yn cael ei gynllunio i sicrhau diogelwch disgyblion a staff.

Bydd gwaith cyn ymgynghori, ac ymgynghori ar gynllunio yn cael ei gynnal gyda'r gymuned.

Bydd y prosiect yn gwella'r sefyllfa priffyrdd ar amseroedd prysur ysgolion – edrychir ar ardaloedd gollwg a llif traffig yn ystod y cam dylunio.

### Canlyniadau negyddol anfwriadol a nodwyd:

Wrth i'r gwaith adeiladu ddigwydd a bod y 2 ysgol yn parhau i weithredu ar y safle, bydd rhaid ystyried diogelwch disgyblion, staff a'r gymuned yn ystod pob cam o'r gwaith adeiladu a dymchwel.

Gall y safle, yn ystod y cyfnod adeiladu gael ei dargedu gan ladron.

Gall ymgysylltu trwy gyfrwng y Saesneg achosi anawsterau i rai teuluoedd.

Llai o fynediad i'r safle i'r gymuned leol yn ystod y cyfnod adeiladu. Sŵn ac aflonyddwch yn ystod y cyfnodau adeiladu a dymchwel.

### Camau lliniaru:

Gweithio gyda'r ddwy ysgol i sicrhau bod y tarfu ar eu bywyd bob dydd yn cael ei leihau.

Gweithio gyda'r contractwr i sicrhau bod y safle wedi'i gloi ac yn ddiogel i leihau'r risg o ladrata o'r safle. Gweithio gyda'r contractwr i roi gwybod i breswylwyr am ddatblygiadau drwy gydol y cyfnod.

## Sir Ddinbych lle mae diwylliant bywiog a'r Gymraeg yn ffynnu

Effaith Gyffredinol:	Niwtral
Cyfiawnhad dros yr effaith:	Mae'r ddwy ysgol wedi'u dosbarthu fel ysgolion Categori 5 – cyfrwng Saesneg. Bydd yr ysgol newydd arfaethedig hefyd yn un cyfrwng Saesneg.

### Canlyniadau cadarnhaol a nodwyd:

Mynnu bod y contractwyr yn defnyddio arwyddion a newyddlenni ayyb dwyieithog. Cyfle i'r cyfleusterau ysgol gael eu defnyddio ar gyfer digwyddiadau cymunedol a gweithgareddau cymdeithasol sy'n gysylltiedig â'r diwylliant Cymraeg.

### Canlyniadau negyddol anfwriadol a nodwyd:

#### Camau lliniaru:

## Sir Ddinbych sy'n gyfrifol yn fyd eang

Effaith Gyffredinol:	
Cyfiawnhad dros yr effaith:	Ceisio gweithio gyda chontractwr cyfrifol.

### Canlyniadau cadarnhaol a nodwyd:

Bydd y dewis caffael ar gyfer y prosiect yn caniatáu mynediad i gontractwyr lleol. Sicrhau bod y contractwr yn 'Gontractwr Ystyriol'. Cysylltiadau posibl gyda darparwyr gofal plant cofleidiol yn yr ardal.

### Canlyniadau negyddol anfwriadol a nodwyd:

#### Camau lliniaru: